

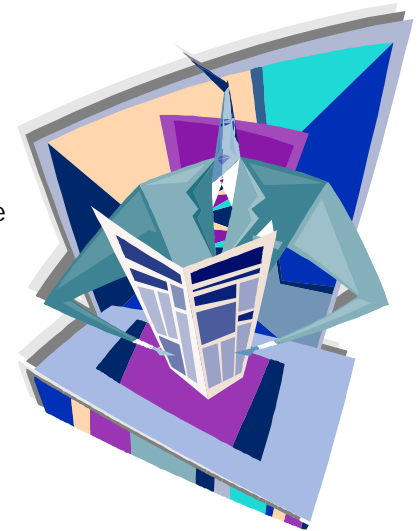


# NPERCI Informa

*Información de vanguardia para las organizaciones sin fines de lucro.*

**NPERCI Informa** es un periódico electrónico diseñado especialmente para las organizaciones sin fines de lucro (OSFL). Nuestra meta es crear conciencia sobre y desarrollar herramientas para la responsabilidad y la excelencia organizacional.

**NPERCI Informa** se publica cuatro veces al año y llega a ustedes como una cortesía de Non-Profit Evaluation & Resource Center, Inc. (NPERCI), una organización sin fines de lucro independiente dedicada a promover los Estándares de Excelencia y ayudar a las OSFL en Puerto Rico, Estados Unidos e Ibero América. Nuestra misión es enfatizar el potencial y fortalecer la capacidad de las organizaciones para alcanzar su misión y servir mejor a la comunidad.



## NPERCI INFORMA

Postal: PMB 333, UU-1 Calle 39, Santa Juanita, Bayamón, PR 00956

Tels. 787-550-5964 787-464-4644 Fax: 787-722-6622

Correo electrónico: [nperci@nperci.org](mailto:nperci@nperci.org) Web: [www.nperci.org](http://www.nperci.org)

## Sucesos en el Tercer Sector

### Creando una Cultura de Filantropía

Un artículo recientemente escrito por Karen Osborne, Presidenta de The Osborne Group, señala la importancia de crear una cultura de filantropía dentro de cada organización. La autora explica que una cultura de filantropía existe cuando cada miembro del personal se convierte en un filántropo y que este tipo de cultura ayuda a la organización a alcanzar su misión y visión. Sin embargo, lograrlo no es tan sencillo. Para lograr ésto, se deben seguir los siguientes pasos:

1. Determinar el rol que la filantropía puede y debe jugar en su organización; definir lo que será la cultura de filantropía.
2. Analizar dónde se encuentra su organización a través de encuestas al personal, clientes, etc.
3. Establecer metas a largo plazo (2-5 años) y crear un plan estratégico para alcanzarlas.
4. Crear estándares de responsabilidad para todo el personal y la Junta, recopilar datos y analizar el progreso obtenido hacia el logro de las metas.
5. Tener un sistema de capacitación y apoyo para el personal y la Junta.
6. Preparar al personal para que contribuyan en la solución de problemas e identificar oportunidades de progreso.

## Breve Educativo

### Métodos de Evaluación

En el último ejemplar, hablamos de grupos focales, entrevistas personales y participación estructurada como métodos cualitativos de evaluación. En este ejemplar, discutiremos los métodos cuantitativos de evaluación.

Los métodos cuantitativos se utilizan para recopilar datos que puedan ser expresados en números. Los métodos cuantitativos son usados mayormente durante la evaluación de proceso, impacto y resultado. Por ejemplo, son utilizados durante la evaluación formativa para medir el nivel de satisfacción del cliente con un programa o servicio específico. Los resultados que se generan al utilizar un método cuantitativo bien diseñado y aplicado, pueden ser utilizados para desarrollar conclusiones de la población bajo estudio.

Algunos de los métodos cuantitativos más utilizados en la evaluación de programas son las encuestas, los diseños experimentales y los diseños cuasi-experimentales. A continuación, discutiremos el método cuantitativo de las encuestas.

Una encuesta es un método sistemático, no-experimental de recopilación de datos que puede ser expresado en números. Las encuestas pueden ser auto-administradas o realizadas a través de entrevistas (personales o telefónicas).

Las encuestas pueden ser utilizadas como método cualitativo y cuantitativo. Asimismo, pueden usarse para una variedad de propósitos incluyendo la determinación de aspectos con los cuales los clientes están o



no de acuerdo, identificación de conocimiento, actitudes y creencias de la población bajo estudio y determinación del nivel de satisfacción del cliente con un programa o servicio, entre otros.

Existen una variedad de instrumentos que son utilizados en las encuestas siendo el más común el cuestionario. Otros instrumentos son las planillas, listas de cotejo, entrevistas, etc.

## Conexiones

### Directorio Electrónico de OSFL

Le recordamos a las organizaciones que necesitan actualizar su información o quieran ser añadidas al Directorio Electrónico de Organizaciones Sin Fines de Lucro<sup>®</sup> que pueden comunicarse con nosotros por correo electrónico ([nperci@nperci.org](mailto:nperci@nperci.org)), por teléfono (787-550-5964) o por fax (787-722-6622). El directorio está disponible libre de costo para beneficio de las OSFL en Puerto Rico y para el fortalecimiento del Tercer Sector y se puede solicitar por correo electrónico ([nperci@nperci.org](mailto:nperci@nperci.org)).

## Breves Informativos

### Retos de un Líder del Tercer Sector

Los retos que un líder del Tercer Sector enfrenta se pueden dividir en cinco categorías:

- las exigencias (expectativas) de la organización
- las exigencias (expectativas) de su comunidad
- las exigencias (expectativas) de su país
- las exigencias (expectativas) personales
- las exigencias (expectativas) de su familia

El reto mayor es crear un balance entre dichas categorías, adelantándose a las mismas y preparándose para manejarlas efectivamente. Para manejar efectivamente los retos del líder del Tercer Sector, debemos hacer un uso efectivo de los recursos disponibles, inspirando a nuestros recursos humanos y maximizando la sinergia del trabajo en equipo, logrando un efecto multiplicador, permanente y progresivo. El potencial de los líderes emana de sus valores y principios. Hay que tener presente que cada reto presenta una oportunidad y que siempre podemos mejorar. Entre las características de un líder del Tercer Sector se encuentran las siguientes:

- Visión
- Compromiso
- Integridad
- Humildad
- Creatividad
- Comunicación efectiva
- Apertura

## Noti-Eventos

### Trasbastidores<sup>®</sup>

El grupo de desarrollo y apoyo para los líderes del Tercer Sector, Trasbastidores<sup>®</sup>, se reunirá el **20 de abril** y el **18 de mayo**, de 10:00 a.m. – 12:00 p.m., en las facilidades de NPERCI. Si planifica asistir, **debe reservar** llamando al 787-550-5964. La participación en Trasbastidores<sup>®</sup> es libre de costo.

### Premio a la Solidaridad

La fecha límite para recibir nominaciones para el Premio a la Solidaridad de la Miranda Foundation es el **20 de abril de 2007**. Para más información, comuníquese con la Sra. Andrea Barrientos a través del 787-774-7823 o visite la página [www.mirandafoundation.org](http://www.mirandafoundation.org).

### Reconocimientos a la Excelencia<sup>®</sup>

Los Reconocimientos a la Excelencia<sup>®</sup> otorgados por NPERCI honran a individuos y OSFL que han demostrado, a través de su trayectoria, su compromiso con la excelencia. La selección la realiza el Comité Ejecutivo de NPERCI y los premios se presentan durante el Foro de Excelencia

Organizacional del Tercer Sector de Puerto Rico<sup>®</sup>. La fecha límite para recibir nominaciones para los Reconocimientos a la Excelencia<sup>®</sup> es el **31 de julio de 2007**. Para recibir el formulario de nominación de cada categoría, comuníquese con nuestras oficinas.



## Programa Integral de Estándares de Excelencia<sup>®</sup>

El Programa Integral de Estándares de Excelencia<sup>®</sup> promueve el manejo ético y transparente de las operaciones en las OSFL, mejorando la confianza pública en el Tercer Sector. El Programa es el primer y único programa en Puerto Rico que promueve la utilización de estándares de

excelencia como sistema de autorregulación para las OSFL y que otorga la Certificación de Excelencia Organizacional<sup>®</sup> y el Gran Sello de Excelencia Organizacional<sup>®</sup>. A continuación se presenta el calendario del proceso de certificación.



### Calendario del Proceso de Certificación

Actividades	Sesiones 2007			
	I	II	III	IV
Fecha límite para solicitar participar en el Programa Integral de Estándares de Excelencia <sup>®</sup> y pagar cuota (incluyendo la Evaluación de Viabilidad de Certificación <sup>®</sup> (opcional) y la Declaración de Compromiso <sup>®</sup> )	Enero 17, 2007	Abril 13, 2007	Junio 15, 2007	Septiembre 3, 2007
Orientación obligatoria y entrega de la solicitud*	Enero 26, 2007	Abril 27, 2007	Junio 29, 2007	Septiembre 17, 2007
Fecha límite para que las organizaciones entreguen la solicitud completada	Marzo 27, 2007	Junio 26, 2007	Agosto 28, 2007	Noviembre 16, 2007
Fecha límite para que el Comité Evaluador finalice el proceso de evaluación	Abril 30, 2007	Julio 27, 2007	Septiembre 28, 2007	Diciembre 21, 2007
Fecha límite para notificar la decisión de la Junta de Directores en relación a la Certificación	Mayo 31, 2007	Agosto 31, 2007	Octubre 31, 2007	Enero 31, 2008

\* La orientación y la entrega de la solicitud se llevan a cabo en las facilidades de NPERCI de 10:00 a.m. a 3:00 p.m.

***Si desea anunciar las actividades de su organización en nuestro calendario, llámenos o envíenos un correo electrónico con la información. El servicio es gratuito.***